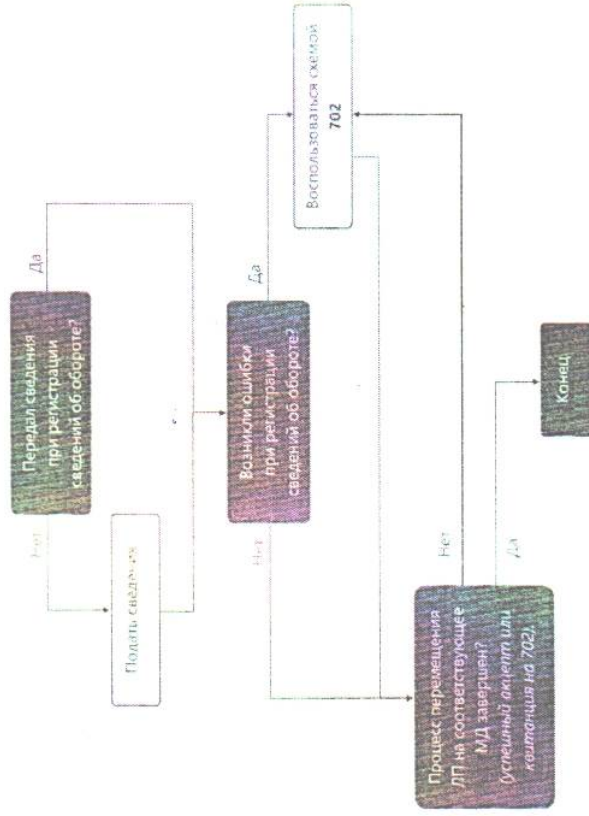


Методические рекомендации

по работе участников оборота лекарственных препаратов в период введения уведомительного режима работы ФГИС МДЛП



Рекомендации по использованию
упрощенного обратного акцептования
(702 схема – оприходование)

В связи с переходом МДЛП на уведомительный режим, при возникновении проблем с регистрацией сведений об обороте ЛП, реализован упрощенный процесс осуществления приемки ЛП не требующего подтверждения приемки ЛП от поставщика.

В целях устранения потенциальных разрывов в товаропроводящих цепочках реализован механизм оприходования и доработана схема упрощенного обратного акцептования (далее по тексту схема 702 «*Регистрация в ФГИС МДЛП сведений об оприходовании*»).

Схема 702 доступна и может применяться всеми субъектами обращения, имеющими:

- Фармацевтическую лицензию;
- Медицинскую лицензию;
- Лицензию на производство.

Схема упрощенного обратного акцептования может применяться субъектами обращения в случае, если субъект обращения лекарственного препарата по каким либо причинам не передал в ИС МДЛП сведения о приемке/отгрузке ЛП или акцепте сведений об обороте маркированного лекарственного препарата, или по техническим/иным причинам указанные сведения не были зарегистрированы в МДЛП.

Субъект обращения, осуществивший фактическую приемку маркированного лекарственного препарата на склад, для последующего выбытия или движения маркированного лекарственного препарата, может осуществить оприходование такого лекарственного препарата путем загрузки схемы 702.

Аналогично, субъект обращения, осуществивший корректировку ранее направленных, но не зарегистрированных в ИС МДЛП сведений, может воспользоваться схемой 702 для последующего движения маркированного лекарственного препарата.

Схема упрощенного обратного акцептования не требует подтверждения об отгрузке со стороны контрагента. Маркированный лекарственный препарат будет принят на баланс организации, зарегистрировавшей 702 операцию в ИС МДЛП.

Ограничения по применению:

1. Схема 702 не применяется для лекарственных препаратов группы 7В3Н;
 2. Схема оприходования не требует подтверждения об отгрузке со стороны отправителя;
 3. В отношении операции оприходования не применима операция отмены (250-tesall.xsd), а также операции отзыва и отказа от приемки (251, 252). Таким образом, при необходимости проведения обратной логистики нужно повторно воспользоваться схемой 702;
 4. Схема 702 не влияет на процессы прохождения таможенных процедур, а также процессы ввода лекарственного препарата в гражданский оборот в системе отбора образцов АИС Росздравнадзора;
 5. Для операции 702 доступно автоматическое изъятие указанных SGTIN и SSCC из групповой упаковки (паллеты).
- Не допускается регистрация оприходования по SGTIN находящихся в SSCC второго уровня (паллеты).

Рекомендации для субъектов обращения лекарственных средств при работе с маркированными лекарственными препаратами в уведомительном режиме работы ФГИС МДЛП

При возникновении проблем у субъектов обращения лекарственных средств с процессом оборота маркированных лекарственных препаратов на место осуществления деятельности для медицинских организаций и аптечных организаций осуществляющих отпуск ЛП (за исключением лекарственных препаратов включенных в перечень 7В3Н), реализован упрощенный процесс не требующий подтверждения от контрагента.

В случае отсутствия подтверждения (акцепта) от контрагента на отправленный документ, осуществляющий перемещение ЛП на баланс получателя, допускается вывод ЛП из оборота с использованием контрольно-кассовой техники и устройства регистратор выбытия.

В случае осуществления выбытия ЛП через ККТ и РВ до завершения операций по регистрации сведений об обороте маркированных ЛП на место деятельности осуществившее вывод ЛП из оборота требуется отправка корректной последовательности документов завершающих процесс оборота.

При отсутствии подтверждения от поставщика в установленные сроки согласно ППРФ №1556 или иных проблем при осуществлении операций оборота маркированных ЛП, допускается использование схемы 702 осуществляющей приемку на баланс организации выполнившей отправку данной схемы без подтверждения контрагента.

Механизм схемы 702 (оприходование) может применяться в том числе в целях устранения потенциальных разрывов в товаропроводящей цепочки всеми участниками товаропроводящей цепи:

- Производителями;
- Дистрибьюторами;
- Медицинскими и фармацевтическими организациями.

Следует обратить внимание:

- В случае отсутствия успешно завершенной цепочки по обороту маркированных ЛП в ФГИС МДЛП на место деятельности вывода ЛП, вывод SGTIN будет произведен с фиксацией нарушения. Нарушение будет зафиксировано за текущим владельцем ЛП по системе ФГИС МДЛП;
- Применение схемы 702 (оприходование) допустимо только после завершения процедур ввода лекарственного препарата в гражданский оборот с получением соответствующего согласования системе АИС Росздравнадзора.

Последовательность передачи сведений в уведомительном режиме работы ФГИС МДЛП при обратном порядке

1. Отправка сведений по 416 схеме с указанием перечня SGTIN\SSCC;
2. Вывод через РВАККТ, поступление схемы 1051\1052\10531 в ФГИС МДЛП;
3. Получение квитанции по ранее направленной 416 схеме в случае отсутствия возможности ее получения в п.1;
4. При успешной квитанции по результату выполнения п.3 со стороны медицинской/аптечной организации необходимо получить подтверждение от поставщика;
5. При отказе поставщика от подтверждения приемки по результату повторно подать сведения исправив ошибки в 416 схеме и ожидать подтверждения от поставщика;
6. В случае отсутствия подтверждения от поставщика в нормативные сроки подать сведения по 702 схеме в ФГИС МДЛП с указанием перечня SGTIN\SSCC, согласно переданным сведениям в 416 схеме;
7. В случае получения квитанции с информацией об успешном завершении операции 702 по результату выполнения п.6 приемка ЛП со стороны медицинской/аптечной организации завершена;

Важно!

По факту поступления сведений 1051\1052\10531 в МДЛП должна наблюдаться последовательность, передаваемых сведений о приемке ЛП. Для операций приемки ЛП значение в теге «operation_date» в ФГИС МДЛП для SGTIN находящихся в реестре ожиданий будет разрешена передача сведений без хронологического учета операции 1051\1052\10531 (ожидается реализация в ФГИС МДЛП).

Последовательность передачи сведений в уведомительном режиме работы ФГИС МДЛП при прямом порядке

1. Отправка сведений о подтверждении приемки по 701 схеме;
2. Вывод через РВАККТ; поступление схемы 1051\1052\10531 в ФГИС МДЛП;
3. Получение квитанции по ранее направленной 701 схеме в случае отсутствия возможности ее получения в п.1;
4. При успешной квитанции по результату выполнения п.3 приемка завершена;
5. При получении ошибки в квитанции необходимо скорректировать ошибку и повторно направить 701 схему;
6. В случае невозможности приемки по результату п.5 подать сведения о приемке по 702 схеме в ФГИС МДЛП с указанием перечня SGTIN\SSCC, согласно переданным сведениям в 701 схеме;
7. В случае получения квитанции с информацией об успешном завершении операции 702 по результату выполнения п.6 приемка ЛП со стороны медицинской/аптечной организации завершена.

Важно!

По факту поступления сведений 1051\1052\10531 в МДЛП должна соблюдаться последовательность, передаваемых сведений о приемке ЛП. Для операций приемки ЛП значение в теге «operation_date» в ФГИС МДЛП для SGTIN находящихся в реестре ожиданий будет разрешена передача сведений без хронологического учета операции 1051\1052\10531 (ожидается реализация в ФГИС МДЛП).

Последовательность передачи сведений в уведомительном режиме работы ФГИС МДЛП для восстановления консистентности данных (производитель, дистрибьютор)

1. Отправка сведений о поставке 415 схемой поставщиком (производителем, дистрибьютором);
2. При успешной квитанции по результату выполнения п.1 отгрузка со стороны поставщика завершена;
3. Контрагент, выполняющий подтверждение поставки, направляет 701 схему подтверждения операции;
4. При успешной квитанции по результату выполнения п.3 приемка завершена;
5. При получении ошибки в квитанции п.3 допустимы следующие варианты действий:
 - а. Восстановление консистентности данных со стороны поставщика:
 - i. Поставщик использует схему 702 (оприходование) с информацией из схемы 415 для возврата ЛП на баланс своей организации;
 - ii. Поставщик повторно направляет сведения о поставке 415 схемой;
 - iii. Контрагент возвращается к выполнению п.3.
 - б. Восстановление консистентности данных со стороны контрагента:
 - i. Контрагент, по согласованию с поставщиком, формирует схему 702 (оприходование);
 - ii. При получении квитанции об успешном завершении операции приемка на баланс контрагента завершена;
 - iii. Поставщик учитывает данную информацию в своей системе.

Пользовательские сценарии:

Пример 1 – Обратный порядок подтверждения, операция выбытия:

- Пользователь направил 416 схему (обратный порядок подтверждения), но не получил квитанцию от ФГИС МДЛП;
- Пользователь осуществил вывод ЛП через РВАККТ;
- От РВ/ККТ поступили сведения о выводе ЛП из оборота в ФГИС МДЛП. Схема 1051\1\1052\1\10531;
- Пользователь получил квитанцию об успешном завершении операции 416;
- Пользователь получил уведомление об успешном подтверждении операции приемки со стороны контрагента – уведомление 607;
- При необходимости пользователь выполнил операцию расформирования/изъятия. Схемы 912\913 (при наличии SGTIN в SSCC);
- При необходимости пользователь выполнил перемещение на МД, где был осуществлен вывод ЛП из оборота если приемка осуществлялась на иное МД. Схема 431 (Перемещение).

Пример 2 – Операция выбытия, обратный порядок подтверждения:

- Пользователь не отправил 416 схему (обратный порядок подтверждения) в ФГИС МДЛП;
- Пользователь осуществил вывод ЛП через РВАККТ;
- От РВ/ККТ поступили сведения о выводе ЛП из оборота в ФГИС МДЛП. Схема 1051\1\1052\1\10531;
- Пользователь отправил 416 схему (обратный порядок подтверждения);
- Пользователь получил квитанцию об успешном завершении операции 416;
- Пользователь получил уведомление об успешном подтверждении операции приемки со стороны контрагента – уведомление 607;
- При необходимости пользователь выполнил операцию расформирования/изъятия. Схемы 912\913 (при наличии SGTIN в SSCC);
- При необходимости пользователь выполнил перемещение на МД, где был осуществлен вывод ЛП из оборота если приемка осуществлялась на иное МД. Схема 431 (Перемещение).

Пример 3 – обратный порядок подтверждения, операция выбытия, оприходование:

- Пользователь направил 416 схему (обратный порядок подтверждения), но не получил квитанцию от ФГИС МДЛП;
- Пользователь осуществил вывод ЛП через РВАККТ;

- От РВ/ККТ поступили сведения о выводе ЛП из оборота в ФГИС МДЛП. Схема 1051\1\1052\1\10531;
- Пользователь получил квитанцию с ошибкой по операции 416 не позволяющей провести приемку ЛП;

- Пользователь осуществил подачу сведений по 702 схеме (оприходование) с информацией из схемы 416;
- Пользователь получил квитанцию об успешном завершении операции 702;
- При необходимости пользователь выполнил операцию расформирования/изъятия. Схемы 912\913 (при наличии SGTIN в SSCC);
- При необходимости пользователь выполнил перемещение на МД, где был осуществлен вывод ЛП из оборота если приемка осуществлялась на иное МД. Схема 431 (Перемещение).

Пример 4 – Прямой порядок подтверждения, операция выбытия, оприходование:

- Получателем получено входящее уведомление 601 (прямой порядок подтверждения) от контрагента;
- Получатель направил схему 701 (подтверждения, прямой порядок);
- Получатель осуществил вывод ЛП через РВАККТ;
- От РВ/ККТ поступили сведения о выводе ЛП из оборота в ФГИС МДЛП. Схема 1051\1\1052\1\10531;
- Пользователь получил квитанцию с ошибкой по операции 701, не позволяющей провести приемку ЛП;
- Пользователь осуществил подачу сведений по 702 схеме (оприходование);
- При необходимости пользователь выполнил операцию расформирования/изъятия. Схемы 912\913 (при наличии SGTIN в SSCC);
- При необходимости пользователь выполнил перемещение на МД, где был осуществлен вывод ЛП из оборота если приемка осуществлялась на иное МД. Схема 431 (Перемещение).

Пример 5 – Прямой порядок подтверждения, оприходование, повторная отправка сведений прямого порядка:

- Поставщик направляет схему 415 (прямой порядок подтверждения);
- Поставщик получил квитанцию об успешном завершении операции 415;
- Контрагент направляет схему 701 (подтверждение операции);
- Контрагент получил квитанцию с ошибкой по операции 701, не позволяющей провести приемку ЛП;
- Поставщик направляет схему 702 (оприходование) с информацией 415 схемы, направленной в п.1;